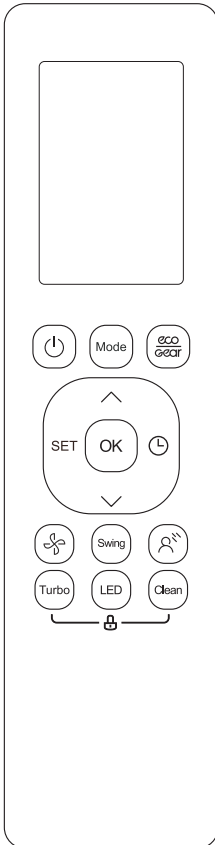




# Installation and Owner's Manual

---

## REMOTE CONTROLLER



### IMPORTANT NOTE:

Thank you for purchasing our air conditioner. Please read this manual carefully before operating your new air conditioning unit. Make sure to save this manual for future reference.

# Table of Contents

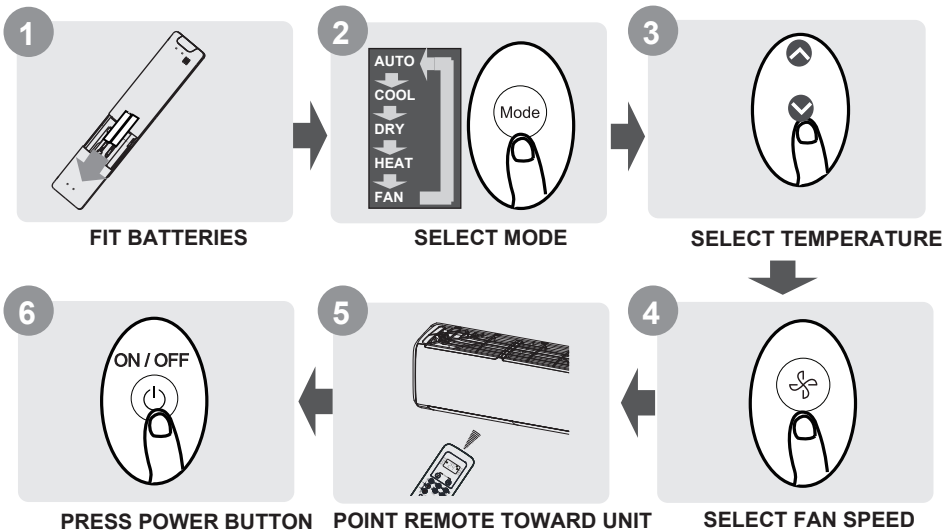
<b>Remote Controller Specifications .....</b>	<b>02</b>
<b>Handling the Remote Controller .....</b>	<b>03</b>
<b>Buttons and Functions .....</b>	<b>04</b>
<b>Remote Screen Indicators .....</b>	<b>08</b>
<b>How to Use Basic Functions .....</b>	<b>09</b>
<b>How to Use Advanced Functions .....</b>	<b>11</b>

# Remote Controller Specifications

<b>Model</b>	RG10A(D2S)/BGEF, RG10A(D2S)/BGEFU1, RG10A1(D2S)/BGEF, RG10A2(D2S)/BGEFU1, RG10A2(D2S)/BGCEFU1, RG10A2(D2S)/BGCEF, RG10A10(D2S)/BGEF, RG10B(D2)/BGEF, RG10B1(D2)/BGEF, RG10B2(D2)/BGCEF, RG10B10(D2)/BGEF, RG10B10(D2)/BGCEF, RG10Y1(D2)/BGEF, RG10Y2(D2S)/BGEF
<b>Rated Voltage</b>	3.0V( Dry batteries R03/LR03×2)
<b>Signal Receiving Range</b>	8m
<b>Environment</b>	-5°C~60°C(23°F~140°F)

**NOTE:** For models of RG10Y1 (D2)/BGEF, RG10Y2(D2S)/BGEF, If the unit is turned off under COOL, AUTO or DRY mode with the set temperature less than 24°C, the set temperature will be automatically set to 24°C when you turn on the unit again. If the unit is turned off under HEAT mode with the set temperature more than 24°C, the set temperature will be automatically set to 24°C when you turn on the unit again.

## Quick Start Guide



### NOT SURE WHAT A FUNCTION DOES?

Refer to the **How to Use Basic Functions** and **How to Use Advanced Functions** sections of this manual for a detailed description of how to use your air conditioner.

### SPECIAL NOTE

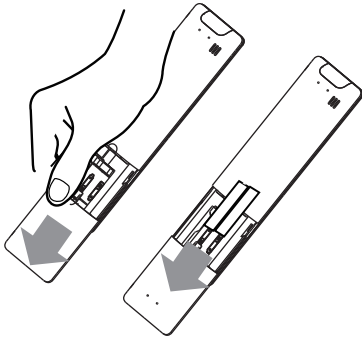
- Button designs on your unit may differ slightly from the example shown.
- If the indoor unit does not have a particular function, pressing that function's button on the remote control will have no effect.
- When there are wide differences between "Remote controller Manual" and "USER'S MANUAL" on function description, the description of "USER'S MANUAL" shall prevail.

# Handling the Remote Controller

## Inserting and Replacing Batteries

Your air conditioning unit may come with two batteries(some units). Put the batteries in the remote control before use.

1. Slide the back cover from the remote control downward, exposing the battery compartment.
2. Insert the batteries, paying attention to match up the (+) and (-) ends of the batteries with the symbols inside the battery compartment.
3. Slide the battery cover back into place.



## ! BATTERY NOTES

For optimum product performance:

- Do not mix old and new batteries, or batteries of different types.
- Do not leave batteries in the remote control if you don't plan on using the device for more than 2 months.



## BATTERY DISPOSAL

Do not dispose of batteries as unsorted municipal waste. Refer to local laws for proper disposal of batteries.

## TIPS FOR USING REMOTE CONTROL

- The remote control must be used within 8 meters of the unit.
- The unit will beep when remote signal is received.
- Curtains, other materials and direct sunlight can interfere with the infrared signal receiver.
- Remove batteries if the remote will not be used more than 2 months.

## NOTES FOR USING REMOTE CONTROL

The device could comply with the local national regulations.

- In Canada, it should comply with CAN ICES-3(B)/NMB-3(B).
- In USA, this device complies with part 15 of the FCC Rules. Operation is subject to the following two conditions:
  - (1) This device may not cause harmful interference, and
  - (2) this device must accept any interference received, including interference that may cause undesired operation.

This equipment has been tested and found to comply with the limits for a Class B digital device, pursuant to part 15 of the FCC Rules. These limits are designed to provide reasonable protection against harmful interference in a residential installation. This equipment generates, uses and can radiate radio frequency energy and, if not installed and used in accordance with the instructions, may cause harmful interference to radio communications. However, there is no guarantee that interference will not occur in a particular installation. If this equipment does cause harmful interference to radio or television reception, which can be determined by turning the equipment off and on, the user is encouraged to try to correct the interference by one or more of the following measures:

- Reorient or relocate the receiving antenna.
- Increase the separation between the equipment and receiver.
- Connect the equipment into an outlet on a circuit different from that to which the receiver is connected.
- Consult the dealer or an experienced radio/TV technician for help.
- Changes or modifications not approved by the party responsible for compliance could void user's authority to operate the equipment.

# Buttons and Functions

Before you begin using your new air conditioner, make sure to familiarize yourself with its remote control. The following is a brief introduction to the remote control itself. For instructions on how to operate your air conditioner, refer to the **How to Use Basic Functions** section of this manual.

**ON/OFF**  
Turns the unit on or off.

**TEMP ^**  
Increases temperature in 1°C (1°F) increments. Max. temperature is 30°C (86°F).  
**NOTE:** Press together ∨ & ^ buttons at the same time for 3 seconds will alternate the temperature display between the °C & °F.

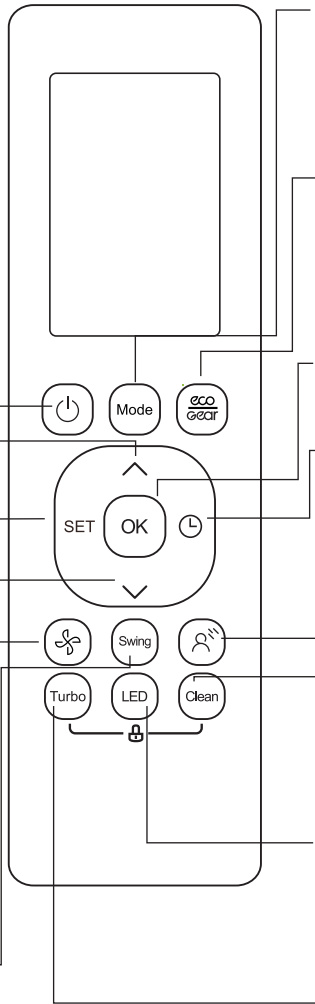
**SET**  
Scrolls through operation functions as follows:  
Fresh (🌿) → Sleep (🌙) → Follow Me (👤) → AP mode (📶) → Fresh...

The selected symbol will flash on the display area, press the OK button to confirm.

**TEMP ∨**  
Decreases temperature in 1°C (1°F) increments. Min. temperature is 16°C (60°F).

**FAN SPEED**  
Selects fan speeds in the following order: AU → 20% → 40% → 60% → 80% → 100%.  
Press the TEMP ^ or ∨ button to increase/decrease the fan speed in 1% increments.

**SWING**  
Starts and stops the horizontal louver movement. Hold down for 2 seconds to initiate vertical louver auto swing feature.



**MODE**  
Scrolls through operation modes as follows: **AUTO** → **COOL** → **DRY** → **HEAT** → **FAN**  
**NOTE:** HEAT mode is not supported by the cooling only appliance.

**ECO/GEAR**  
Press this button to enter the energy efficient mode in a sequence of following:  
ECO → GEAR(75%) → GEAR(50%) → Previous setting mode → ECO . . . . .

**OK**  
Used to confirm the selected functions

**TIMER**  
Set timer to turn unit on or off

**BREEZE AWAY**  
This feature avoids direct air flow blowing on the body and makes you feel indulging in silky coolness.  
**NOTE:** This feature is available under cool, Fan and Dry mode only

**CLEAN**  
Used to start/stop the Self Clean or Active Clean function. (Model dependent, please refer to the USER'S OPERATION & INSTALLATION MANUAL).

**LED**  
Turns indoor unit's LED display and air conditioner buzzer on and off (model dependent), which create a comfortable and quiet environment.

**Turbo**  
Enables unit to reach preset temperature in shortest possible time

**Model:** RG10A2(D2S)/BGEFU1, RG10Y2(D2S)/BGEF  
 RG10A10(D2S)/BGEF(20-28°C/68-82°F)  
 RG10A(D2S)/BGEF & RG10A(D2S)/BGEFU1(Fresh feature is not available)  
 RG10A2(D2S)/BGCEFU1 & RG10A2(D2S)/BGCEF  
 (Cooling only models, AUTO mode and HEAT mode are not available)

**ON/OFF**  
Turns the unit on or off.

**TEMP ^**  
Increases temperature in 1°C (1°F) increments. Max. temperature is 30°C (86°F).  
**NOTE:** Press together ∨ & ^ buttons at the same time for 3 seconds will alternate the temperature display between the °C & °F.

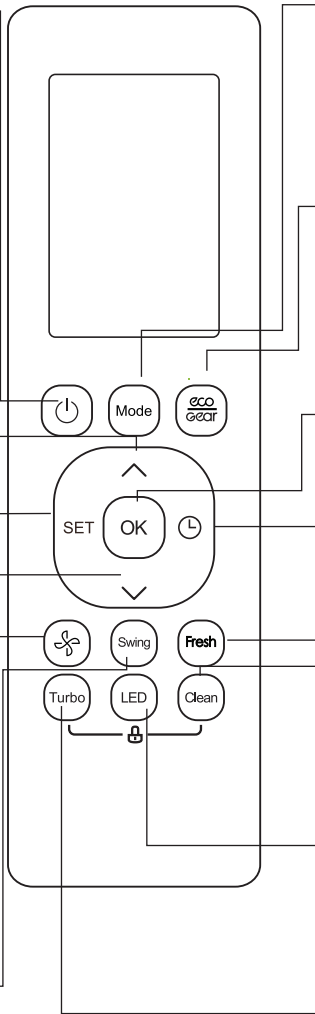
**SET**  
Scrolls through operation functions as follows:  
Breeze Away (🌀) → Sleep (🌙) → Follow Me (👤) → AP mode (📶) → Breeze Away ...

The selected symbol will flash on the display area, press OK button to confirm.

**TEMP ∨**  
Decreases temperature in 1°C (1°F) increments. Min. temperature is 16°C (60°F).

**FAN SPEED**  
Selects fan speeds in the following order: AU → 20% → 40% → 60% → 80% → 100%.  
Press the TEMP ^ or ∨ button to increase/decrease the fan speed in 1% increments.

**SWING**  
Starts and stops the horizontal louver movement. Hold down for 2 seconds to initiate vertical louver auto swing feature.



**MODE**  
Scrolls through operation modes as follows: **AUTO** → **COOL** → **DRY** → **HEAT** → **FAN**  
**NOTE:** HEAT mode is not supported by the cooling only appliance.

**ECO/GEAR**  
Press this button to enter the energy efficient mode in a sequence of following:  
ECO → GEAR(75%) → GEAR(50%) → Previous setting mode → ECO . . . . .

**OK**  
Used to confirm the selected functions

**TIMER**  
Set timer to turn unit on or off

**FRESH**  
Used to starts and stops the Fresh feature.

**CLEAN**  
Used to start/stop the Self Clean or Active Clean function. (Model dependent, please refer to the USER'S OPERATION & INSTALLATION MANUAL).

**LED**  
Turns indoor unit's LED display and air conditioner buzzer on and off (model dependent), which create a comfortable and quiet environment.

**Turbo**  
Enables unit to reach pr temperature in shortest possible time

Model: RG10A1(D2S)/BGEF

**ON/OFF**  
Turns the unit on or off.

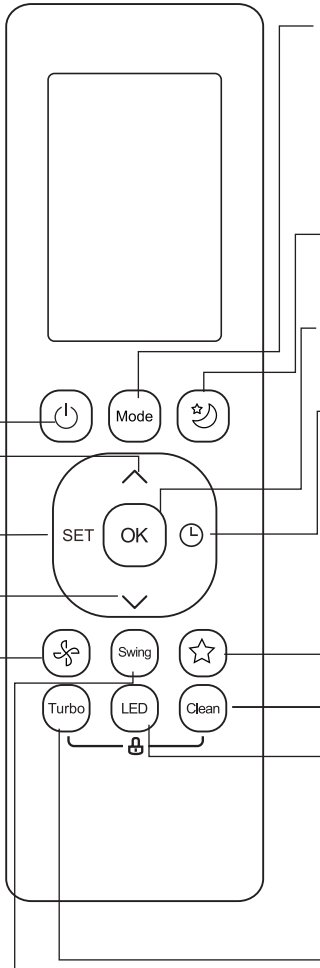
**TEMP ^**  
Increases temperature in 1°C (1°F) increments.  
Max. temperature is 30°C (86°F).  
NOTE: Press together ∨ & ^ buttons at the same time for 3 seconds will alternate the temperature display between the °C & °F.

**SET**  
Scrolls through operation functions as follows:  
Fresh (🍃) → Follow Me (⊗)  
AP mode (📶) → Fresh ....  
The selected symbol will flash on the display area, press the OK button to confirm.

**TEMP ∨**  
Decreases temperature in 1°C(1°F) increments.  
Min. temperature is 16°C(60°F).

**FAN SPEED**  
Selects fan speeds in the following order:  
AUTO → LOW→MED→ HIGH  
NOTE: Holding this button down for 2 seconds will activate Silence feature.

**SWING**  
Starts and stops the horizontal louver movement. Hold down for 2 seconds to initiate vertical louver auto swing feature(some units).



**MODE**  
Scrolls through operation modes as follows: **AUTO → COOL → DRY → HEAT → FAN**  
NOTE: HEAT mode is not supported by the cooling only appliance.

**SLEEP**  
Saves energy during sleeping hours.

**OK**  
Used to confirm the selected functions

**TIMER**  
Set timer to turn unit on or off.

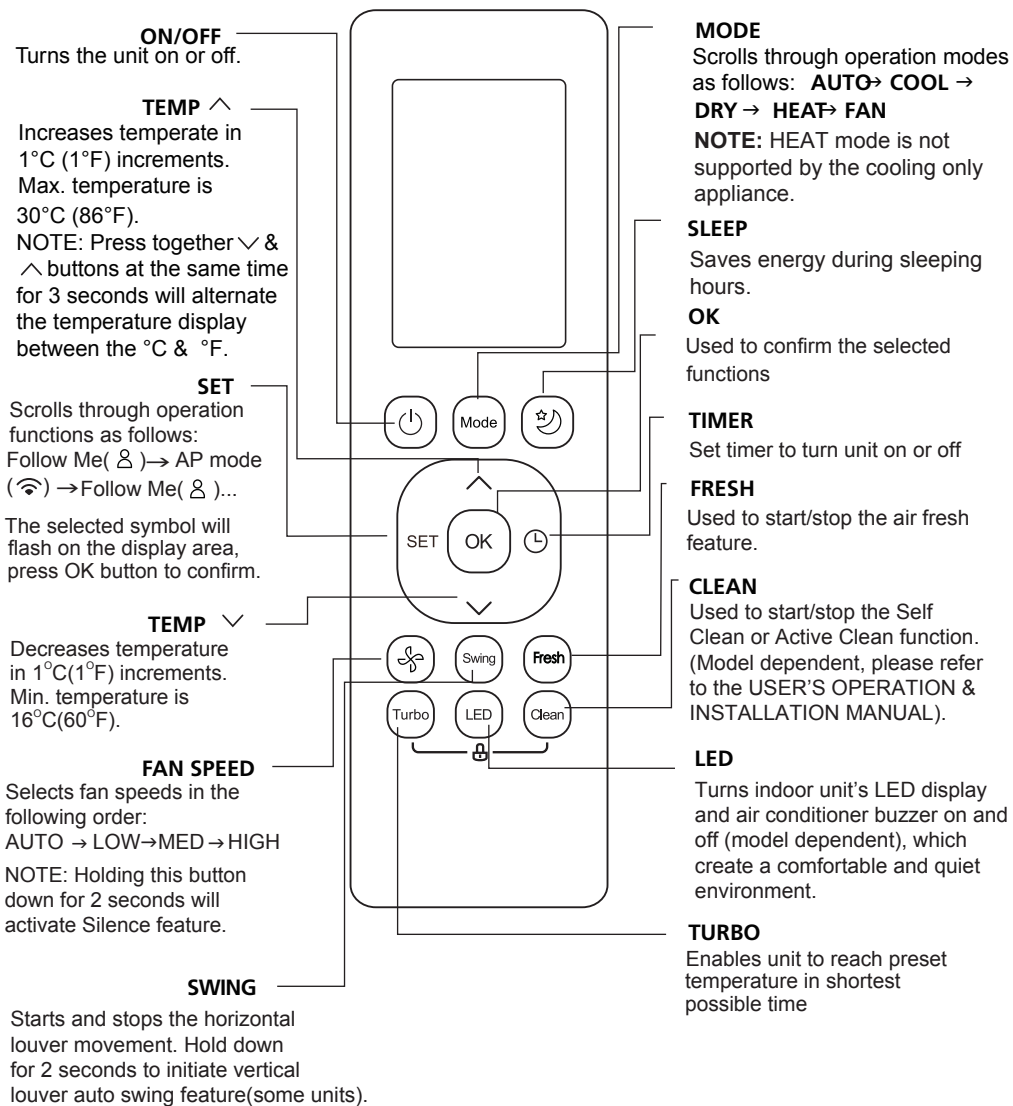
**SHORTCUT**  
Used to restore the current settings or resume previous settings.

**CLEAN**  
Used to start/stop the Self Clean or Active Clean function. (Model dependent, please refer to the USER'S OPERATION & INSTALLATION MANUAL).

**LED**  
Turns indoor unit's LED display and air conditioner buzzer on and off (model dependent), which create a comfortable and quiet environment.

**Turbo**  
Enables unit to reach preset temperature in shortest possible time

**Model: RG10B(D2)/BGEF(Fresh feature is not available)  
RG10B10(D2)/BGEF & RG10B10(D2)/BGCEF(20-28°C/68-82°F)  
RG10B2(D2)/BGCEF & RG10B10(D2)/BGCEF (Cooling only model,  
AUTO mode and HEAT mode are not available )  
RG10Y1(D2)/BGEF**

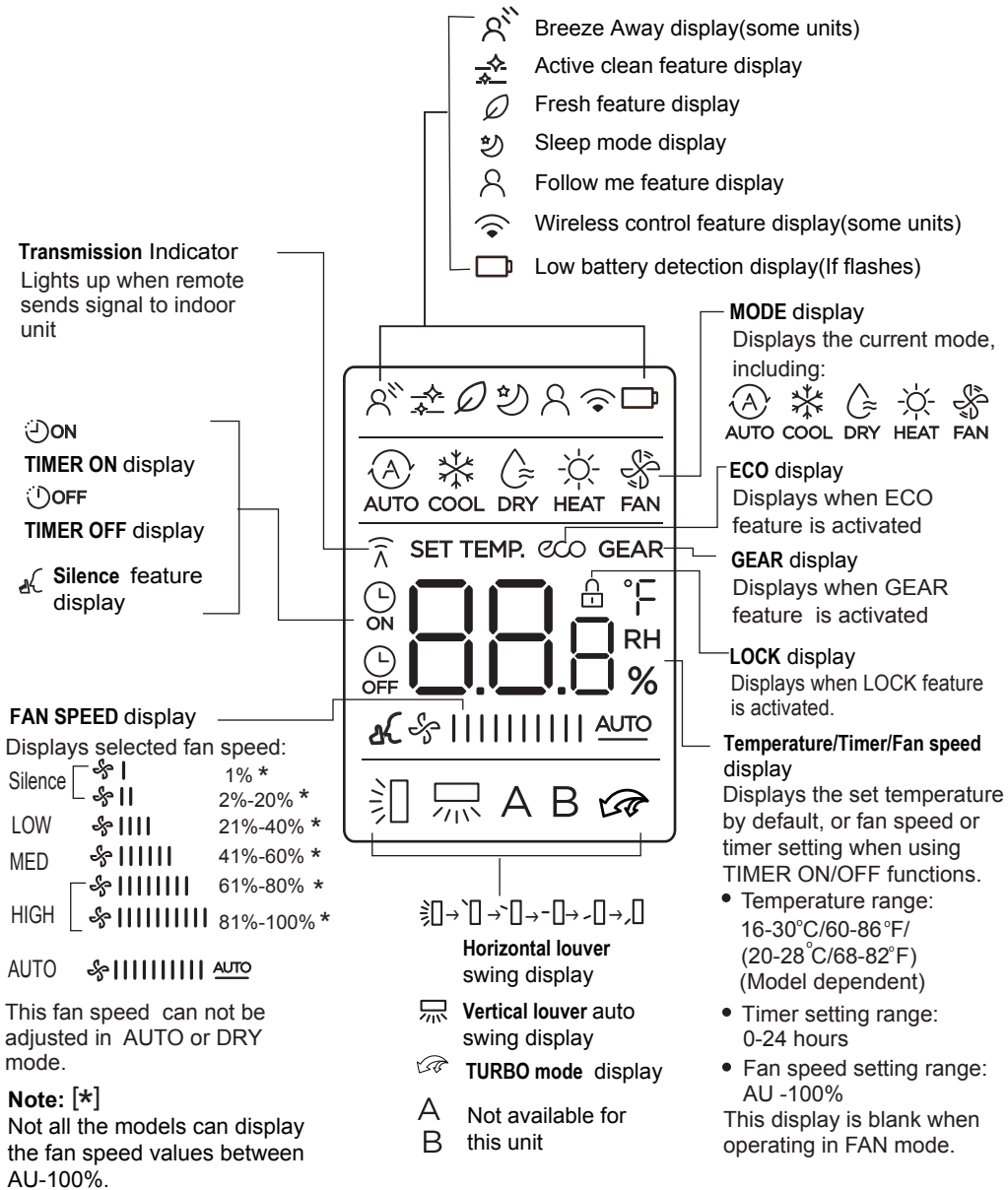


Model: RG10B1(D2)/BGEF



# Remote Screen Indicators

Information are displayed when the remote controller is power up.



**Note: [\*]**  
Not all the models can display the fan speed values between AU-100%.

**Note:**  
All indicators shown in the figure are for the purpose of clear presentation. But during the actual operation, only the relative function signs are shown on the display window.

# How to Use Basic Functions

**! ATTENTION** Before operation, please ensure the unit is plugged in and power is available.

## AUTO Mode

Select AUTO mode



Set your desired temperature



Turn on the air conditioner



### NOTE:

1. In AUTO mode, the unit will automatically select the COOL, FAN, or HEAT function based on the set temperature.
2. In AUTO mode, fan speed can not be set.

## COOL or HEAT Mode

Select COOL/HEAT mode



Set the temperature



Set the fan speed

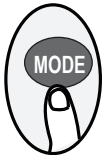


Turn on the air conditioner



## DRY Mode

Select DRY mode



Set your desired temperature



Turn on the air conditioner



**NOTE:** In DRY mode, fan speed can not be set since it has already been automatically controlled.

## FAN Mode

Select FAN mode



Set the fan speed



Turn on the air conditioner



**NOTE:** In FAN mode, you can't set the temperature. As a result, no temperature displays in remote screen.

## Setting the TIMER

**TIMER ON/OFF** - Set the amount of time after which the unit will automatically turn on/off.

### TIMER ON setting

Press **TIMER** button to initiate the ON time sequence.



Press **Temp. up** or **down** button for multiple times to set the desired time to turn on the unit.



Point remote to unit and wait 1sec, the **TIMER ON** will be activated.



### TIMER OFF setting

Press **TIMER** button to initiate the OFF time sequence.



Press **Temp. up** or **down** button for multiple times to set the desired time to turn off the unit.



Point remote to unit and wait 1sec, the **TIMER OFF** will be activated.

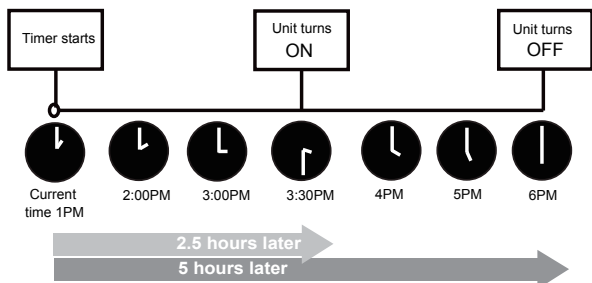
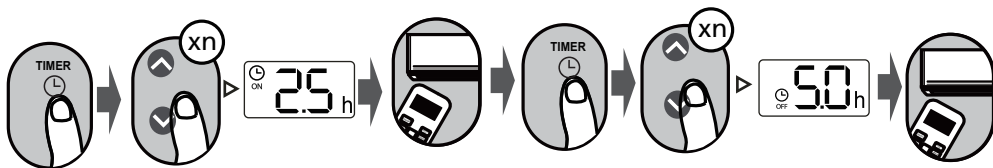


#### NOTE:

1. When setting the **TIMER ON** or **TIMER OFF**, the time will increase by 30 minutes increments with each press, up to 10 hours. After 10 hours and up to 24, it will increase in 1 hour increments. (For example, press 5 times to get 2.5h, and press 10 times to get 5h.) The timer will revert to 0.0 after 24.
2. Cancel either function by setting its timer to 0.0h.

### TIMER ON & OFF setting(example)

Keep in mind that the time periods you set for both functions refer to hours after the current time.

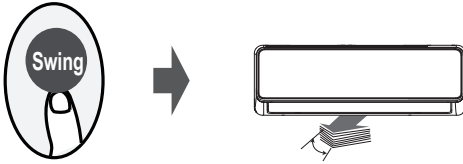


Example: If current timer is 1:00PM, to set the timer as above steps, the unit will turn on 2.5h later (3:30PM) and turn off at 6:00PM.

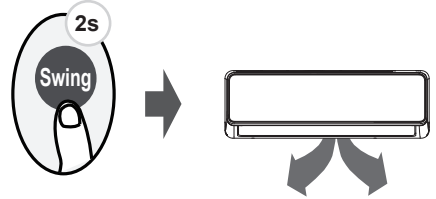
# How to Use Advanced Functions

## Swing function

Press Swing button

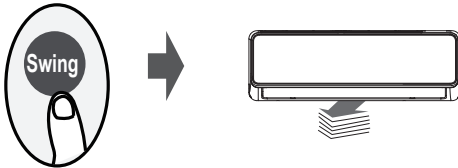


The horizontal louver will swing up and down automatically when pressing Swing button. Press again to make it stop.



Keep pressing this button more than 2 seconds, the vertical louver swing function is activated. (Model dependent)

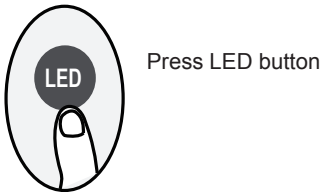
## Airflow direction



If continue to press the SWING button, five different airflow directions can be set. The louver can be move at a certain range each time you press the button. Press the button until the direction you prefer is reached.

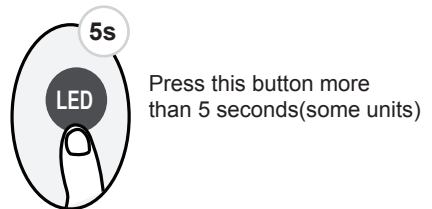
**NOTE:** When the unit is off, press and hold **MODE** and **SWING** buttons together for one second, the louver will open for a certain angle, which makes it very convenient for cleaning. Press and hold **MODE** and **SWING** buttons together for one second to reset the louver(Model dependent).

## LED DISPLAY



Press LED button

Press this button to turn on and turn off the display on the indoor unit.



Press this button more than 5 seconds(some units)

Keep pressing this button more than 5 seconds, the indoor unit will display the actual room temperature. Press more than 5 seconds again will revert back to display the setting temperature.

## ECO/GEAR function



Press this button to enter the energy efficient mode in a sequence of following:

ECO → GEAR(75%) → GEAR(50%) → Previous setting mode → ECO.....

Note: This function is only available under COOL mode.

### ECO operation:

Under cooling mode, press this button, the remote controller will adjust the temperature automatically to 24°C/75°F, fan speed of Auto to save energy (only when the set temperature is less than 24°C/75°F). If the set temperature is above 24°C/75°F, press the ECO button, the fan speed will change to Auto, the set temperature will remain unchanged.

### NOTE:

Pressing the ECO/GEAR button, or modifying the mode or adjusting the set temperature to less than 24°C/75°F will stop ECO operation.

Under ECO operation, the set temperature should be 24°C/75°F or above, it may result in insufficient cooling. If you feel uncomfortable, just press the ECO button again to stop it.

### GEAR operation:

Press the ECO/GEAR button to enter the GEAR operation as following:  
75%(up to 75% electrical energy consumption)



50%(up to 50% electrical energy consumption)



Previous setting mode.

Under GEAR operation, the display on the remote controller will alternate between electrical energy consumption and set temperature.

## SHORTCUT function

Press SHORTCUT button(some units)



Push this button when remote controller is on, the system will automatically revert back to the previous settings including operating mode, setting temperature, fan speed level and sleep feature (if activated).

If pushing more than 2 seconds, the system will automatically restore the current operation settings including operating mode, setting temperature, fan speed level and sleep feature (if activated).

## Silence function



Keep pressing Fan button for more than 2 seconds to activate/disable Silence function(some units).

Due to low frequency operation of compressor, it may result in insufficient cooling and heating capacity. Press ON/OFF, Mode, Sleep, Turbo or Clean button while operating will cancel silence function.

## FP function



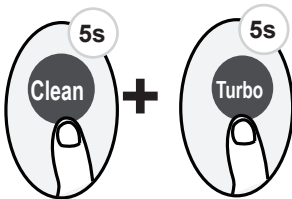
The unit will operate at high fan speed (while compressor on) with temperature automatically set to 8°C/46°F.

**Note:** This function is for heat pump air conditioner only.

Press this button 2 times during one second under HEAT Mode and setting temperature of 16°C/60°F or 20°C/68°F (for models of RG10A10(D2S)/BGEF, RG10B10(D2)/BGEF and RG10B10(D2)/BGCEF) to activate FP function.

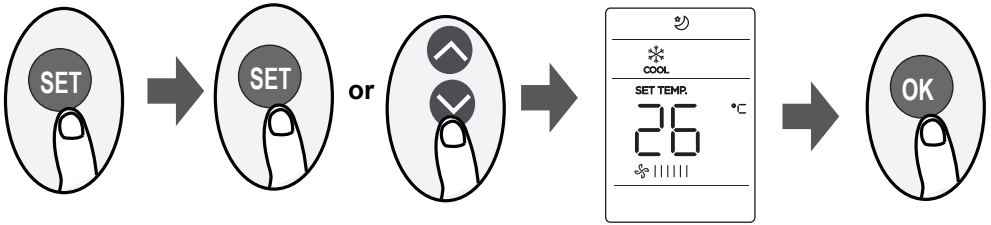
Press On/Off, Sleep, Mode, Fan and Temp. button while operating will cancel this function.

## LOCK function



Press together **Clean** button and **Turbo** button at the same time more than 5 seconds to activate Lock function. All buttons will not response except pressing these two buttons for two seconds again to disable locking.

## SET function



- Press the SET button to enter the function setting, then press SET button or TEMP▼ or TEMP▲ button to select the desired function. The selected symbol will flash on the display area, press the OK button to confirm.
- To cancel the selected function, just perform the same procedures as above.
- Press the SET button to scroll through operation functions as follows:  
Breeze Away\*(☼) → Fresh\*(∅) → Sleep(☺) → Follow Me(⊗) → AP mode(📶)  
[\*]: If your remote controller has Breeze Away button, Fresh button or Sleep button, you can not use the SET button to select the Breeze Away, Fresh or Sleep feature.

### Breeze Away function(☼) (some units) :

This feature avoids direct air flow blowing on the body and makes you feel indulging in silky coolness.

**NTOE:** This feature is available under cool, Fan and Dry mode only.

### FRESH function(∅) (some units) :

When the FRESH function is initiated, the ion generator is energized and will help to purify the air in the room.

### Sleep function(☺) :

The SLEEP function is used to decrease energy use while you sleep (and don't need the same temperature settings to stay comfortable). This function can only be activated via remote control.

For the detail, see "sleep operation" in "USER'S MANUAL"

**Note:** The SLEEP function is not available in FAN or DRY mode.

### Follow me function(⊗) :

The FOLLOW ME function enables the remote control to measure the temperature at its current location and send this signal to the air conditioner every 3 minutes interval. When using AUTO, COOL or HEAT modes, measuring ambient temperature from the remote control (instead of from the indoor unit itself) will enable the air conditioner to optimize the temperature around you and ensure maximum comfort.

**NOTE:** Press and hold Turbo button for seven seconds to start/stop memory feature of Follow Me function.

- If the memory feature is activated, "On" displays for 3 seconds on the screen.
- If the memory feature is stopped, "OF" displays for 3 seconds on the screen.
- While the memory feature is activated, press the ON/OFF button, shift the mode or power failure will not cancel the Follow me function.

### AP function(📶) (some units) :

Choose AP mode to do wireless network configuration. For some units, it doesn't work by pressing the SET button. To enter the AP mode, continuously press the LED button seven times in 10 seconds.

The design and specifications are subject to change without prior notice for product improvement. Consult with the sales agency or manufacturer for details.

**CR2756-RG10(D2S)**

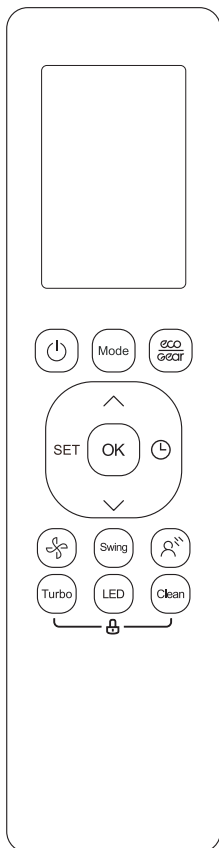




# Manuel de l'utilisateur & Manuel d'installation

---

## TÉLÉCOMMANDE



### NOTE IMPORTANTE :

Merci d'avoir acheté notre climatiseur. Veuillez lire attentivement ce manuel avant d'utiliser votre nouvelle unité de climatisation. Veuillez à conserver ce manuel pour toute référence ultérieure.

# Table des Matières

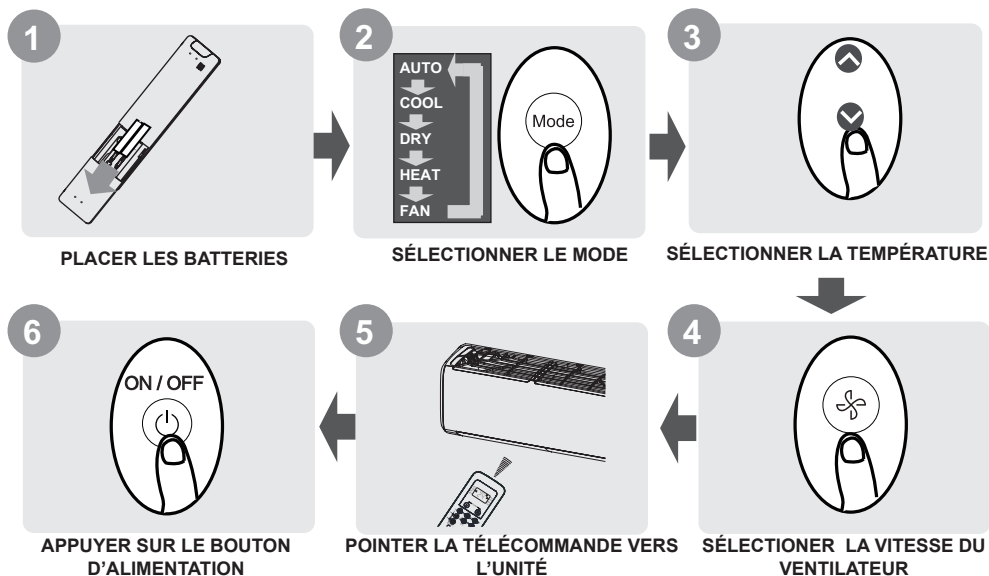
<b>Spécifications de la télécommande.....</b>	<b>02</b>
<b>Utilisation de la télécommande.....</b>	<b>03</b>
<b>Boutons et fonctions.....</b>	<b>04</b>
<b>Indicateurs d'écran à distance .....</b>	<b>08</b>
<b>Comment utiliser les fonctions de base.....</b>	<b>09</b>
<b>Comment utiliser les fonctions avancées.....</b>	<b>11</b>

## Spécifications de la télécommande

<b>Modèle</b>	RG10A(D2S)/BGEF, RG10A(D2S)/BGEFU1, RG10A1(D2S)/BGEF, RG10A2(D2S)/BGEFU1, RG10A2(D2S)/BGCEFU1, RG10A2(D2S)/BGCEF, RG10A10(D2S)/BGEF, RG10B(D2)/BGEF, RG10B1(D2)/BGEF, RG10B2(D2)/BGCEF, RG10B10(D2)/BGEF, RG10B10(D2)/BGCEF, RG10Y1(D2)/BGEF, RG10Y2(D2S)/BGEF
<b>Tension nominale</b>	3,0V (Piles sèches R03/LR03×2)
<b>Portée de réception des signaux</b>	8m
<b>Environnement</b>	-5°C~60°C (23°F~140°F)

REMARQUE : Pour les modèles RG10Y1 (D2)/BGEF, RG10Y2(D2S)/BGEF, si l'appareil est éteint en mode COOL, AUTO ou DRY avec une température de consigne inférieure à 24 °C, la température de consigne sera automatiquement réglée à 24 °C lorsque vous rallumerez l'appareil. Si l'appareil est éteint en mode HEAT avec une température de consigne supérieure à 24 °C, la température de consigne sera automatiquement réglée sur 24 °C lorsque vous rallumerez l'appareil.

### Guide de Démarrage Rapide



### VOUS N'ÊTES PAS SÛR DE CE QUE FAIT UNE FONCTION ?

Consultez les sections **Comment utiliser les fonctions de base** et **Comment utiliser les fonctions avancées de ce manuel** pour une description détaillée de la manière d'utiliser votre climatiseur.

### REMARQUE SPÉCIALE

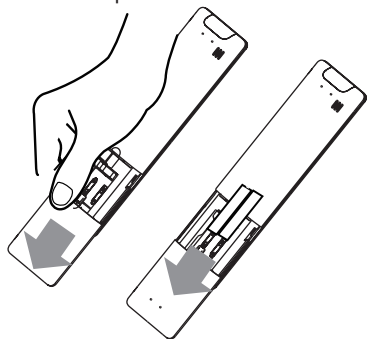
- La conception des boutons de votre appareil peut différer légèrement de l'exemple présenté.
- Si l'unité intérieure n'a pas de fonction particulière, le fait d'appuyer sur le bouton de cette fonction sur la télécommande n'aura aucun effet.
- Lorsqu'il existe de grandes différences entre le « MANUEL DE LA TÉLÉCOMMANDE » et le « MANUEL D'UTILISATEUR » concernant la description des fonctions, la description du « MANUEL D'UTILISATEUR » prévaut.

# Manipulation de la télécommande

## Insertion et Remplacement des Piles

Votre unité de climatisation peut être livrée avec deux batteries (certaines unités). Mettez les piles dans la télécommande avant de l'utiliser.

1. Faites glisser le couvercle arrière de la télécommande vers le bas, en exposant le compartiment des piles.
2. Insérez les piles en faisant attention à faire correspondre les extrémités (+) et (-) des piles avec les symboles à l'intérieur du compartiment des piles.
3. Faites glisser le couvercle de la batterie pour le remettre en place



## REMARQUES SUR LES PILES

Pour une performance optimale du produit :

- Ne mélangez pas des piles anciennes et neuves, ou des piles de types différents.
- Ne laissez pas de piles dans la télécommande, si vous ne prévoyez pas d'utiliser l'appareil pendant plus de 2 mois.



## ÉLIMINATION DES PILES

Ne jetez pas les piles comme des déchets municipaux non triés. Consultez les lois locales pour une élimination appropriée des piles.

## CONSEILS POUR L'UTILISATION DE LA TÉLÉCOMMANDE

- La télécommande doit être utilisée à moins de 8 mètres de l'appareil.
- L'appareil émet un bip lorsque le signal à distance est reçu.
- Les rideaux, les autres matériaux et la lumière directe du soleil peuvent interférer avec le récepteur de signaux infrarouges.
- Retirez les piles si la télécommande ne sera pas utilisée pendant plus de 2 mois.

## REMARQUES SUR L'UTILISATION DE LA TÉLÉCOMMANDE

L'appareil pourrait être conforme aux réglementations nationales locales.

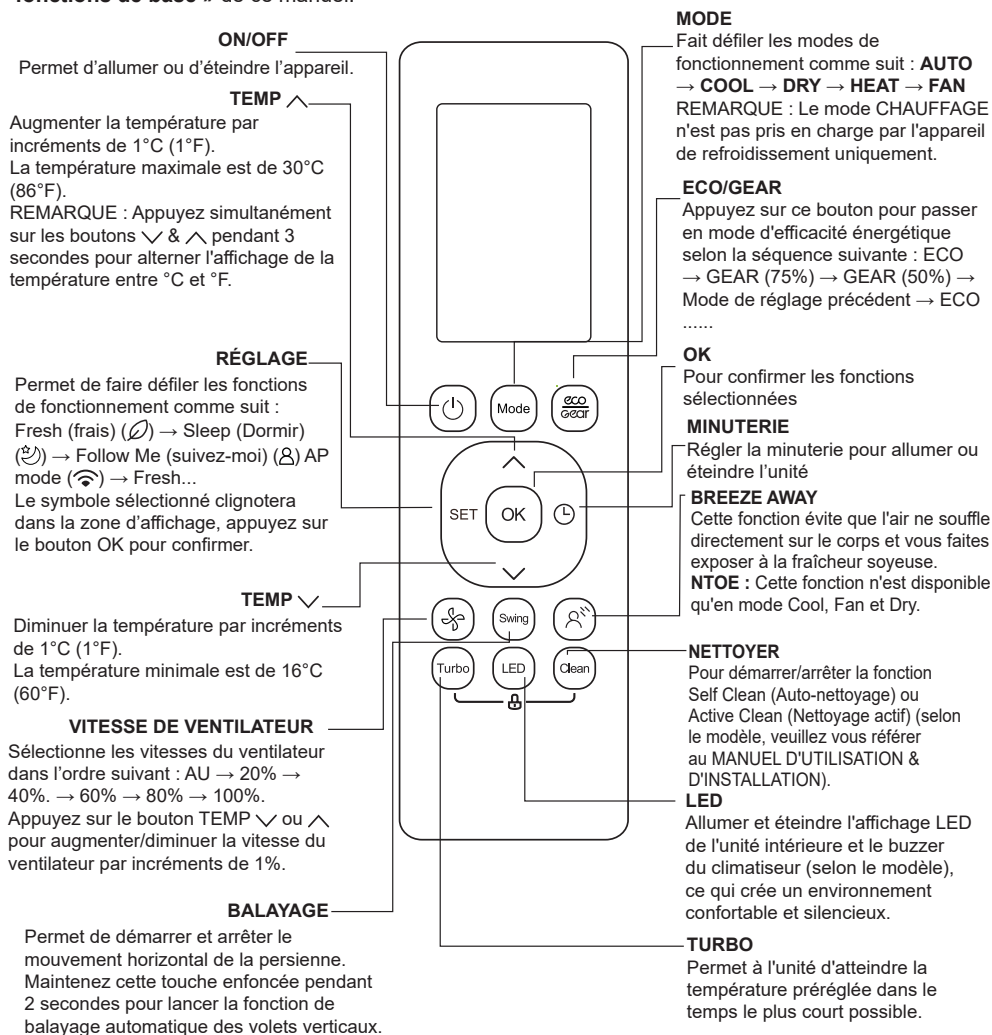
- Au Canada, il faut respecter la norme CAN ICES-3(B)/NMB-3(B).
- Aux États-Unis, cet appareil est conforme à la partie 15 des règles de la FCC. L'opération est soumise aux deux conditions suivantes :
  - (1) Cet appareil ne doit pas causer d'interférences nuisibles, et
  - (2) Cet appareil doit accepter toute interférence reçue, y compris les interférences qui peuvent provoquer un fonctionnement non souhaité.

Cet équipement a été testé et s'est avéré conforme aux limites des appareils numériques de Classe B, conformément à la partie 15 des Règles FCC. Ces limites sont conçues pour fournir une protection raisonnable contre les interférences nuisibles dans une installation résidentielle. Cet équipement génère, utilise et peut émettre de l'énergie radiofréquence. S'il n'est pas installé et utilisé conformément aux instructions, il peut causer des interférences nuisibles aux communications radio. Cependant, il n'y a aucune garantie que les interférences ne se produiront pas dans une installation particulière. Si cet équipement provoque des interférences nuisibles à la réception de radio ou de télévision, ce qui peut être déterminé en éteignant et en allumant l'équipement, l'utilisateur est encouragé à essayer de corriger l'interférence en appliquant l'une ou plusieurs des mesures suivantes :

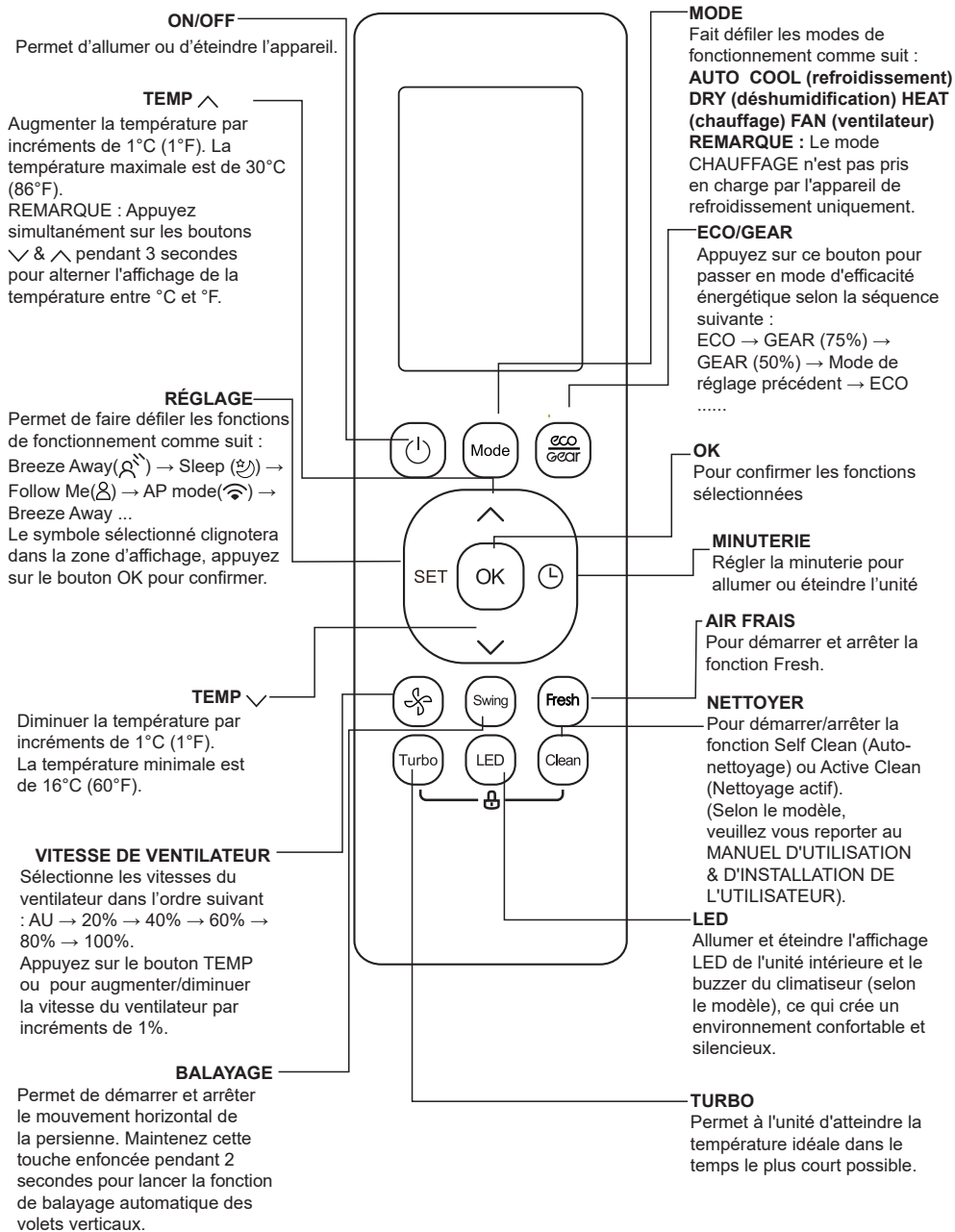
- Réorientez ou déplacez l'antenne de réception.
- Augmentez la distance entre l'équipement et le récepteur.
- Connectez l'équipement à une prise d'un circuit différent de celui auquel le récepteur est connecté.
- Consultez le revendeur ou un technicien expérimenté en radio/télévision pour obtenir de l'aide.
- Les changements ou modifications sans approbation claire de la partie responsable pour la conformité pourraient annuler l'autorisation d'utiliser l'équipement de l'utilisateur.

# Boutons et fonctions

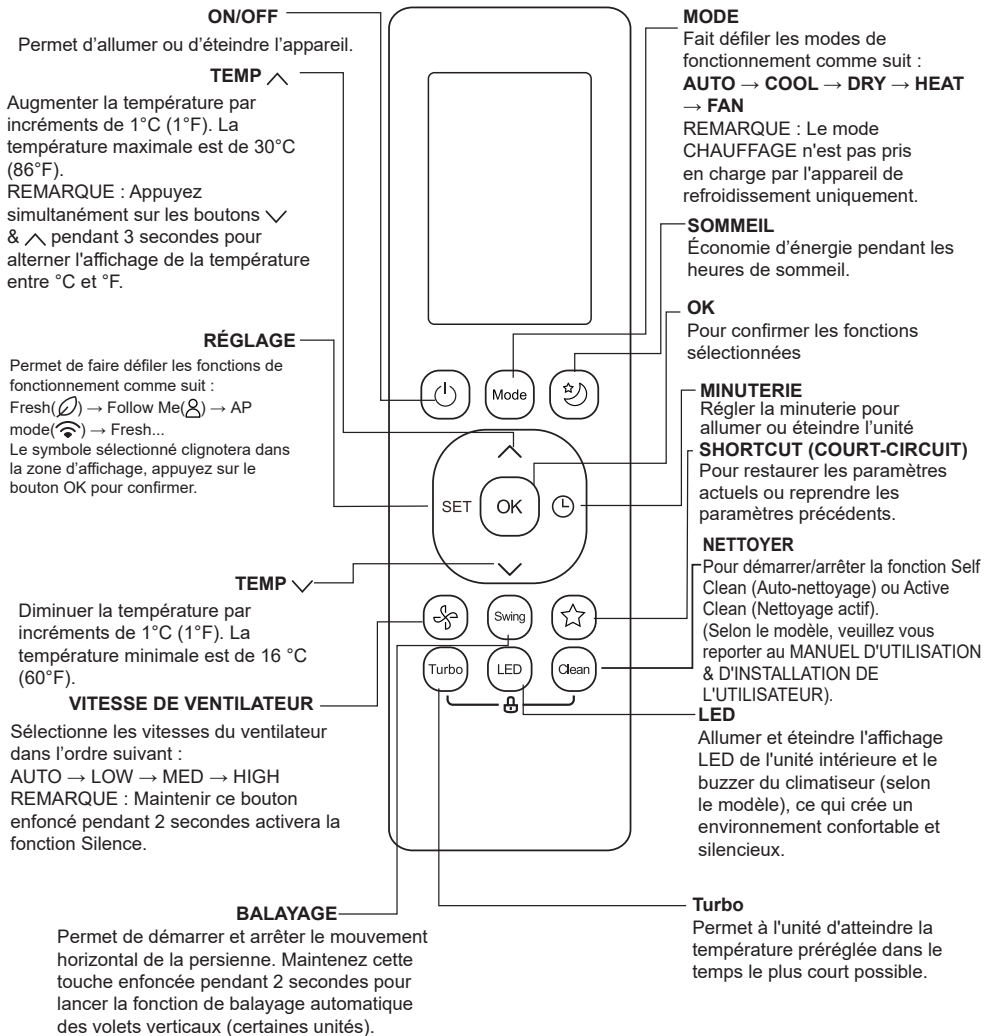
Avant de commencer à utiliser votre nouveau climatiseur, assurez-vous de vous familiariser avec sa télécommande. Ce qui suit est une brève introduction à la télécommande elle-même. Pour savoir comment faire fonctionner votre climatiseur, **reportez-vous à la section « Comment utiliser les fonctions de base »** de ce manuel.



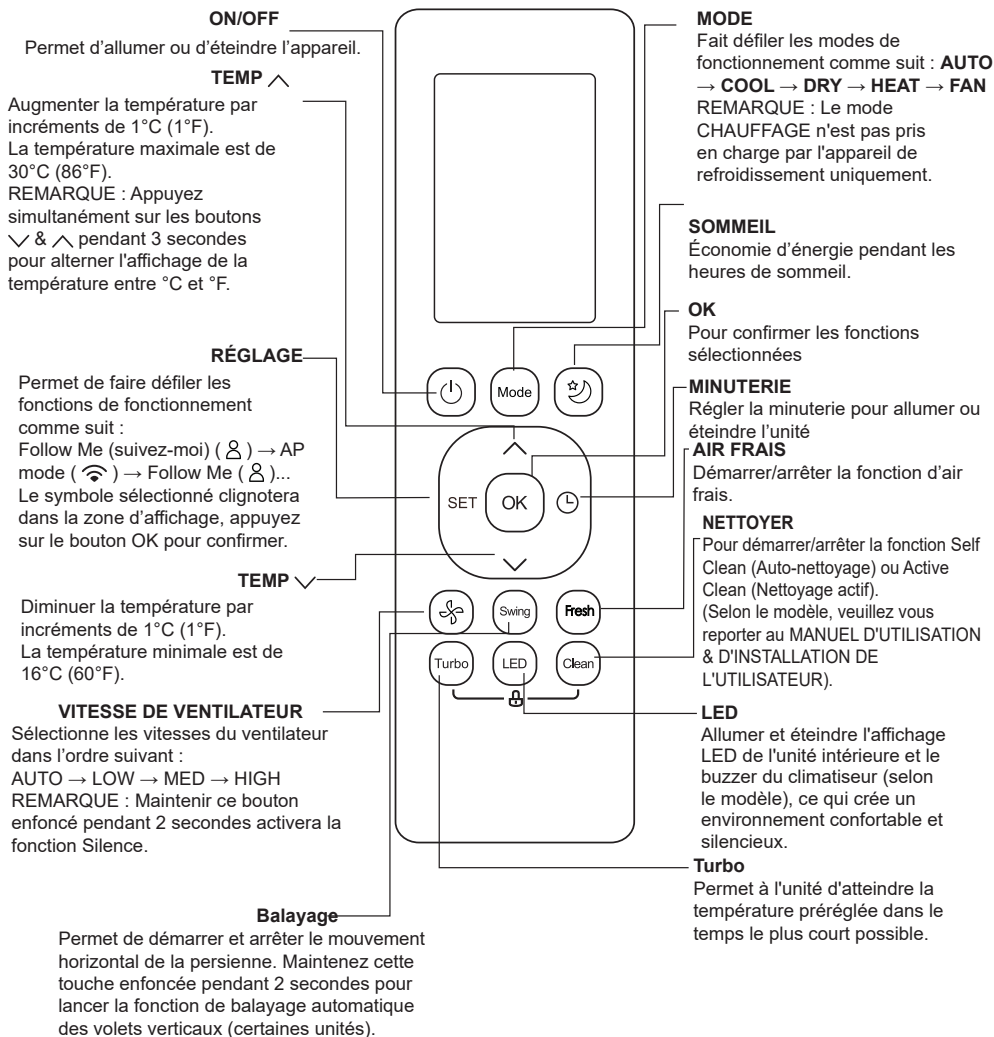
**Modèle :** RG10A2(D2S)/BGEFU1, RG10Y2(D2S)/BGEF  
RG10A10(D2S)/BGEF(20-28 °C/68-82 °F)  
RG10A(D2S)/BGEF et RG10A(D2S)/BGEFU1 (la fonction fraîcheur n'est pas disponible)  
RG10A2(D2S)/BGCEFU1 et RG10A2(D2S)/BGEF  
(Modèles de refroidissement seulement, les modes AUTO et HEAT ne sont pas disponibles)



Modèle : RG10A1(D2S)/BGEF



**Modèle : RG10BRG10B(D2)/BGEF (la fonction frais n'est pas disponible)  
 RG10B10(D2)/BGEF & RG10B10(D2)/BGCEF (20-28 °C/68-82 °F)  
 RG10B2(D2)/BGCEF & RG10B10(D2)/BGCEF (Modèle de refroidissement seulement, les modes AUTO et HEAT ne sont pas disponibles).  
 RG10Y1(D2)/BGEF**

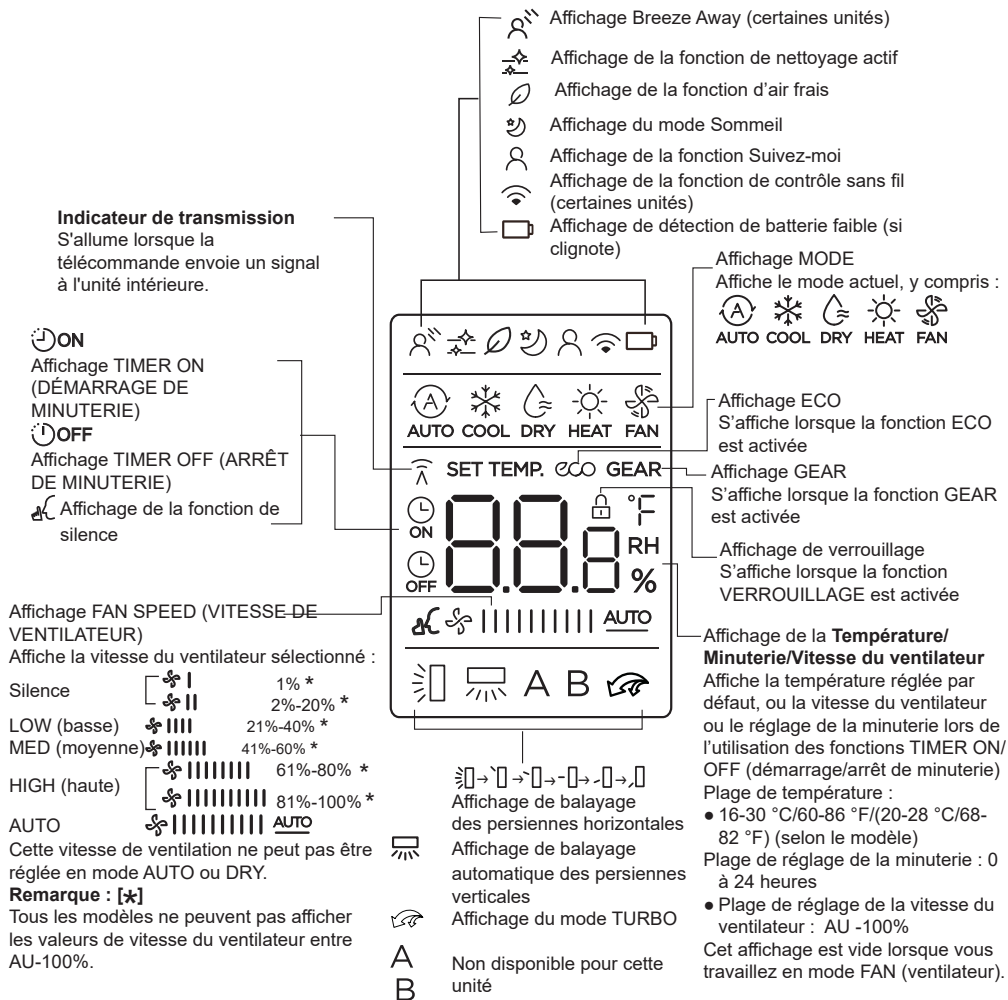


Modèle : RG10B1(D2)/BGEF



# Indicateurs d'écran à distance

Les informations sont affichées lorsque la télécommande est mise sous tension.



## Remarque :

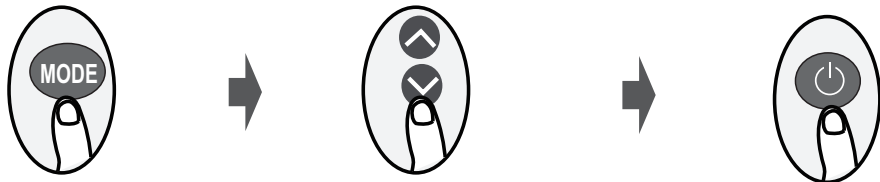
Tous les indicateurs figurant dans la figure ont pour but d'assurer une présentation claire. Mais pendant le fonctionnement réel, seuls les signes fonctionnels relatifs sont affichés sur la fenêtre d'affichage.

## Comment utiliser les fonctions de base

**! ATTENTION** Avant toute utilisation, veuillez vous assurer que l'appareil est branché et que le courant est disponible.

### Mode AUTO

Sélectionnez le mode AUTO    Réglez votre température désirée    Allumez le climatiseur



#### Remarque :

1. En mode AUTO, l'appareil sélectionnera automatiquement le mode COOL (refroidissement), FAN (ventilateur), ou DRY (déshumidification) en fonction de la température réglée.
2. En mode AUTO, la vitesse du ventilateur ne peut pas être réglée.

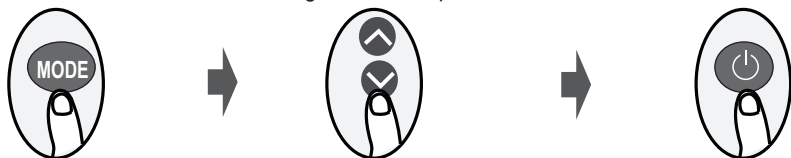
### Mode COOL ou HEAT

Sélectionnez le mode COOL/HEAT    Réglez la température    Réglez la vitesse du ventilateur    Allumez le climatiseur



### Mode DRY (DÉSHUMIDIFICATION)

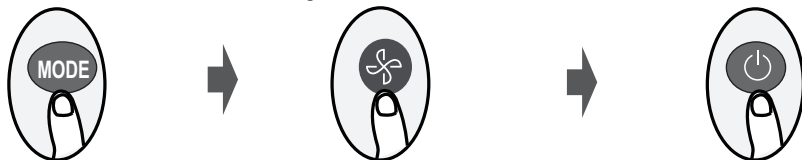
Sélectionnez le mode DRY    Réglez votre température désirée    Allumez le climatiseur



**REMARQUE :** En mode DRY, la vitesse du ventilateur ne peut pas être réglée car elle a déjà été contrôlée automatiquement.

### Mode FAN (ventilateur)

Sélectionnez le mode FAN    Réglez la vitesse du ventilateur    Allumez le climatiseur



**REMARQUE :** En mode FAN, vous ne pouvez pas régler la température. Par conséquent, aucune température ne s'affiche sur l'écran distant.

## Réglage de la minuterie

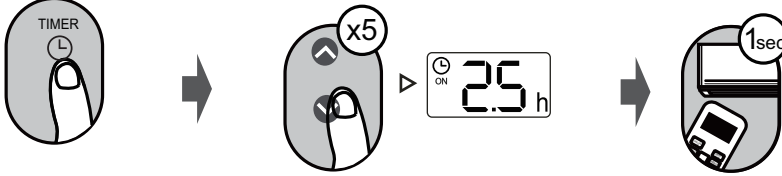
**TIMER ON/OFF (arrêt de minuterie)** - définit la durée de la minuterie après laquelle l'appareil se met automatiquement en arrêt.

### Réglage TIMER ON (Marche de la minuterie)

Appuyez sur le bouton **TIMER** pour lancer la séquence de mise en marche.

Appuyez sur le bouton **Temp.** haut ou bas pendant plusieurs fois pour régler l'heure souhaitée de mise en marche de l'unité.

Dirigez la télécommande vers l'unité et attendez 1sec, le **TIMER ON** sera activé.

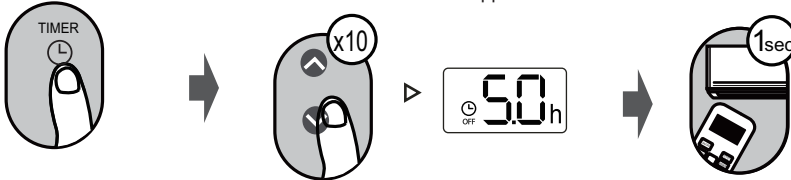


### Réglage TIMER OFF (Arrêt de la minuterie)

Appuyez sur le bouton **TIMER** pour lancer la séquence de temps d'arrêt.

Appuyez sur le bouton **Temp.** haut ou bas pendant plusieurs fois pour régler l'heure à laquelle vous souhaitez éteindre l'appareil.

Dirigez la télécommande vers l'unité et attendez 1sec, le **TIMER OFF** sera activé.

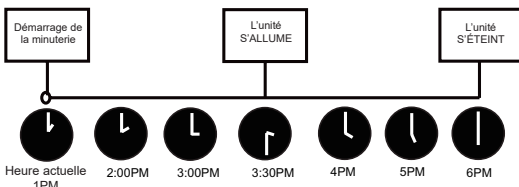
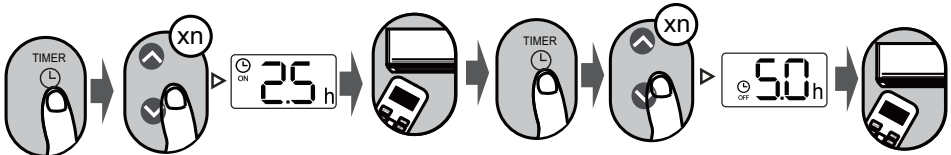


#### REMARQUE :

- Lors du réglage de **TIMER ON** ou **TIMER OFF**, le temps augmentera par incréments de 30 minutes à chaque pression, jusqu'à 10 heures. Après 10 heures et jusqu'à 24 heures, il augmentera par tranches d'une heure. (Par exemple, appuyez 5 fois pour obtenir 2,5 h et appuyez 10 fois pour obtenir 5 h.). La minuterie reviendra à 0,0 après 24 heures.
- Annulez l'une ou l'autre des fonctions en réglant sa minuterie sur 0.0h.

### Réglage du **TIMER ON & OFF** (exemple)

N'oubliez pas que les périodes que vous fixez pour les deux fonctions se rapportent à des heures après l'heure actuelle.

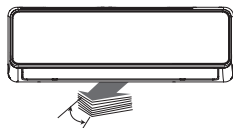


Exemple : Si la minuterie actuelle est de 1:00PM, pour régler la minuterie comme les étapes ci-dessus, l'unité s'allumera 2.5h plus tard (3:30PM) et s'éteindra à 6:00PM.

## Comment utiliser les fonctions avancées

### Fonction de balayage

Appuyez sur le bouton Swing



La persienne horizontale bascule automatiquement vers le haut et vers le bas lorsque vous appuyez sur le bouton Swing. Appuyez à nouveau pour l'arrêter.

Continuez à appuyer sur ce bouton plus de 2 secondes, la fonction de balayage vertical des persiennes est activée. (Selon le modèle)

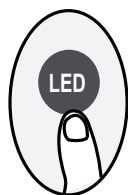
### Direction du flux d'air



Si vous continuez à appuyer sur le bouton SWING, vous pouvez régler cinq directions différentes du flux d'air. La persienne peut être déplacée à une certaine distance chaque fois que vous appuyez sur le bouton. Appuyez sur le bouton jusqu'à ce que la direction que vous préférez soit atteinte.

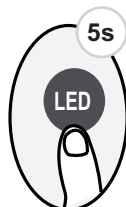
**REMARQUE :** Lorsque l'appareil est éteint, maintenez les boutons MODE et SWING enfoncés ensemble pendant une seconde, la persienne s'ouvre selon un certain angle, ce qui est très pratique pour le nettoyage. Appuyez sur les boutons MODE et SWING et maintenez-les enfoncés ensemble pendant une seconde pour réinitialiser le volet (selon le modèle).

### Appuyez sur le bouton LED



Appuyez sur le bouton LED

Appuyez sur ce bouton pour allumer et éteindre l'écran de l'unité intérieure.



Appuyez sur ce bouton pendant plus de 5 secondes (certains appareils).

Si vous appuyez sur ce bouton pendant plus de 5 secondes, l'unité intérieure affichera la température ambiante réelle. Appuyez à nouveau plus de 5 secondes pour revenir à l'affichage de la température de réglage.

## Fonction ECO/GEAR



Appuyez sur ce bouton pour passer en mode d'efficacité énergétique selon la séquence suivante :  
ECO → GEAR(75%) → GEAR(50%) → Mode de réglage précédent → ECO.....

Remarque : Cette fonction n'est disponible qu'en mode COOL.

### Fonctionnement ECO :

En mode refroidissement, appuyez sur ce bouton, la télécommande ajustera automatiquement la température à 24 °C/75 °F, la vitesse du ventilateur à Auto pour économiser de l'énergie (uniquement lorsque la température réglée est inférieure à 24 °C/75 °F). Si la température réglée est supérieure à 24 °C/75 °F, appuyez sur le bouton ECO, la vitesse du ventilateur passera à Auto, la température réglée restera inchangée.

### REMARQUE :

Si vous appuyez sur le bouton ECO/GEAR si vous modifiez le mode ou si vous réglez la température de consigne à moins de 24 °C/75 °F, le fonctionnement ECO s'arrête. En mode ECO, la température de consigne doit être supérieure ou égale à 24 °C/75 °F, sinon le refroidissement risque d'être insuffisant. Si vous vous sentez mal à l'aise, il suffit d'appuyer à nouveau sur le bouton ECO pour l'arrêter.

### Fonctionnement GEAR :

Appuyez sur le bouton ECO/GEAR pour entrer dans l'opération GEAR comme suit :  
75% (jusqu'à 75% de consommation d'énergie électrique)



50% (jusqu'à 50% de consommation d'énergie électrique)



Mode de réglage précédent.

En mode GEAR, l'affichage de la télécommande alterne entre la consommation d'énergie électrique et la température de consigne.

## Fonction SHORTCUT (court-circuit)

Appuyez sur le bouton SHORTCUT (certains appareils)



Appuyez sur ce bouton lorsque la télécommande est allumée, le système reviendra automatiquement aux réglages précédents, notamment la température de réglage du mode de fonctionnement, le niveau de vitesse du ventilateur et la fonction de mise en veille (si elle est activée).

Si vous appuyez plus de 2 secondes, le système restaure automatiquement les paramètres de fonctionnement actuels, notamment le mode de fonctionnement, la température de réglage, le niveau de vitesse du ventilateur et la fonction de sommeil (si elle est activée).

## Fonction de silence



Maintenez le bouton Ventilateur enfoncé pendant plus de 2 secondes pour activer/désactiver la fonction Silence (certains appareils). En raison du fonctionnement à basse fréquence du compresseur, il peut en résulter une capacité de refroidissement et de chauffage insuffisante. Appuyez sur le bouton ON/OFF, Mode, Sleep, Turbo ou Clean pendant le fonctionnement pour annuler la fonction de silence.

## Fonction FP



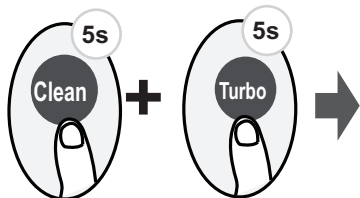
L'unité fonctionnera à une vitesse de ventilation élevée (avec le compresseur en marche) avec une température automatiquement réglée à 8 °C/46 °F.

**Remarque :** Cette fonction est réservée aux climatiseurs à pompe à chaleur.

Appuyez sur ce bouton 2 fois pendant une seconde en mode HEAT et à une température de réglage de 16 °C/60 °F ou 20 °C/68 °F (pour les modèles RG10A10(D2S)/BGEF, RG10B10(D2)/BGEF et RG10B10(D2)/BGCEF) pour activer la fonction FP.

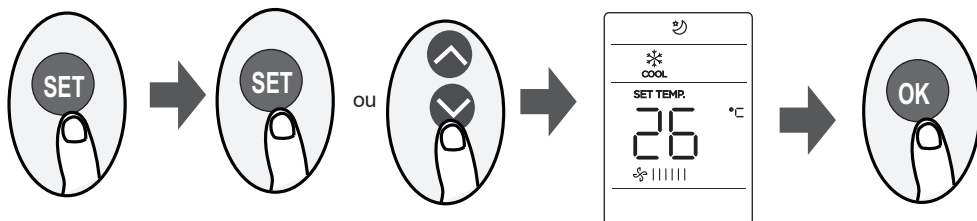
Pour annuler cette fonction, appuyez sur les boutons On/Off, Sleep, Mode, Fan et Temp. pendant le fonctionnement.

## Fonction de verrouillage



Appuyez simultanément sur le bouton Clean et le bouton Turbo pendant plus de 5 secondes pour activer la fonction de verrouillage. Tous les boutons ne répondront pas, sauf si vous appuyez à nouveau sur ces deux boutons pendant deux secondes pour désactiver le verrouillage.

## Fonction SET (réglage)



- Appuyez sur le bouton SET pour accéder au réglage de la fonction, puis appuyez sur le bouton SET ou le bouton TEMP  $\nabla$  ou TEMP  $\blacktriangle$  pour sélectionner la fonction souhaitée. Le symbole sélectionné clignotera dans la zone d'affichage, appuyez sur le bouton OK pour confirmer.
- Pour annuler la fonction sélectionnée, effectuez simplement les mêmes procédures que ci-dessus.
- Appuyez sur le bouton SET pour faire défiler les fonctions de fonctionnement comme suit : Breeze Away (☼) → Fresh\* (∅) → Sleep (☺) → Follow Me (⊗) AP mode → (📶)  
[\*]: Si votre télécommande dispose d'un bouton Breeze Away, d'un bouton Fresh ou d'un bouton Sleep, vous ne pouvez pas utiliser le bouton SET pour sélectionner la fonction Breeze Away, Fresh ou Sleep.

### Fonction Breeze Away (☼) (certaines unités)

:

Cette fonction évite que l'air ne souffle directement sur le corps et vous faites exposer à la fraîcheur soyeuse.

**NTOE** : Cette fonction n'est disponible qu'en mode Cool, Fan et Dry.

### Fonction FRESH (∅) (quelques unités) :

Lorsque la fonction FRESH est lancée, le générateur d'ions est mis sous tension et contribue à purifier l'air de la pièce.

### Fonction de sommeil (☺)

La fonction SLEEP (SOMMEIL) est utilisée pour diminuer la consommation d'énergie pendant le sommeil (et ne nécessite pas les mêmes réglages de température pour rester confortable). Cette fonction ne peut être activée que par la télécommande.

Pour plus de détails, voir « Fonctionnement SLEEP » dans le « MANUEL D'UTILISATEUR »

**NOTE** : La fonction SLEEP n'est pas disponible en mode FAN (VENTILATEUR) ou DRY (DÉSHUMIDIFICATION).

### Fonction FOLLOW ME (⊗)

La fonction FOLLOW ME permet à la télécommande de mesurer la température à son emplacement actuel et d'envoyer ce signal au climatiseur toutes les 3 minutes. Lors de l'utilisation des modes AUTO, COOL ou HEAT, la mesure de la température ambiante à partir de la télécommande (au lieu de l'unité intérieure elle-même) permettra au climatiseur d'optimiser la température autour de vous et d'assurer un confort maximal.

**REMARQUE** : Appuyez sur le bouton Turbo et maintenez-le enfoncé pendant sept secondes pour démarrer/arrêter la fonction de mémoire de la fonction Follow Me.

- Si la fonction mémoire est activée, « On » s'affiche pendant 3 secondes à l'écran.
- Si la fonction mémoire est arrêtée, « OF » s'affiche pendant 3 secondes à l'écran.
- Lorsque la fonction mémoire est activée, appuyez sur le bouton ON/OFF, changez de mode ou une panne de courant n'annulera pas la fonction Suivez-moi.

### Fonction AP (📶) (quelques unités) :

Choisissez le mode AP pour effectuer la configuration du réseau sans fil. Pour certaines unités, cela ne fonctionne pas en appuyant sur le bouton SET. Pour entrer en mode AP, appuyez en continu sur le bouton LED sept fois en 10 secondes.

La conception et les spécifications sont sujettes à changement sans préavis pour l'amélioration du produit. Veuillez consulter l'agence de vente ou le fabricant pour plus de détails.

**CR2756-RG10(D2S)**